



 **IMELSA**

 **IMELSA
ENERGÍA**

CENCOP
Centro de Control y Operaciones

Reporte de Sostenibilidad Grupo IMELSA

2020





Este informe recopila información de las empresas de Grupo IMELSA y muestra las principales iniciativas realizadas en el 2020 en ámbitos operacionales, medioambientales, gobernanza, entre otros, procurando con sus acciones aportar al crecimiento del país con soluciones energéticas innovadoras.

El presente documento se ha elaborado en conformidad con la opción Esencial de los Estándares GRI – Global Reporting Initiative, dando cumplimiento a cada uno de los principios GRI, en relación con la definición de contenidos como en lo relativo al aseguramiento de la calidad de la información entregada. Estos principios se encontrarán por lo general bajo cada título a lo largo de este reporte y son detallados al final del documento en el Índice GRI, identificándose de la siguiente forma, ejemplo:

Indicadores GRI: 102-1, 102-3, 102-4.



Indicadores GRI: 102-1, 102-3, 102-4, 102-5

Nombre legal: Imelsa S.A.

Rut: 76.078.612-8

Casa Matriz: Av. España 795, Santiago, Chile

Teléfono de contacto: +56 2 2689 3300

Sitio corporativo: <http://www.imelsa.cl>

Tipo de sociedad: Sociedad Anónima Cerrada

Indicadores GRI: 102-53

Punto de contacto

Para compartir sus opiniones, preguntas o comentarios sobre este reporte de sostenibilidad, puedes comunicarte con la Gerencia de Asuntos Corporativos al correo electrónico: buzon@imelsa.cl





IMELSA
ENERGÍA

Indicadores GRI: 102-1, 102-3, 102-4, 102-5

Nombre legal: Imelsa Energía SpA.

Rut: 76.472.262-0

Casa Matriz: Av. España 795, Santiago, Chile

Teléfono de contacto: +56 2 2689 3300

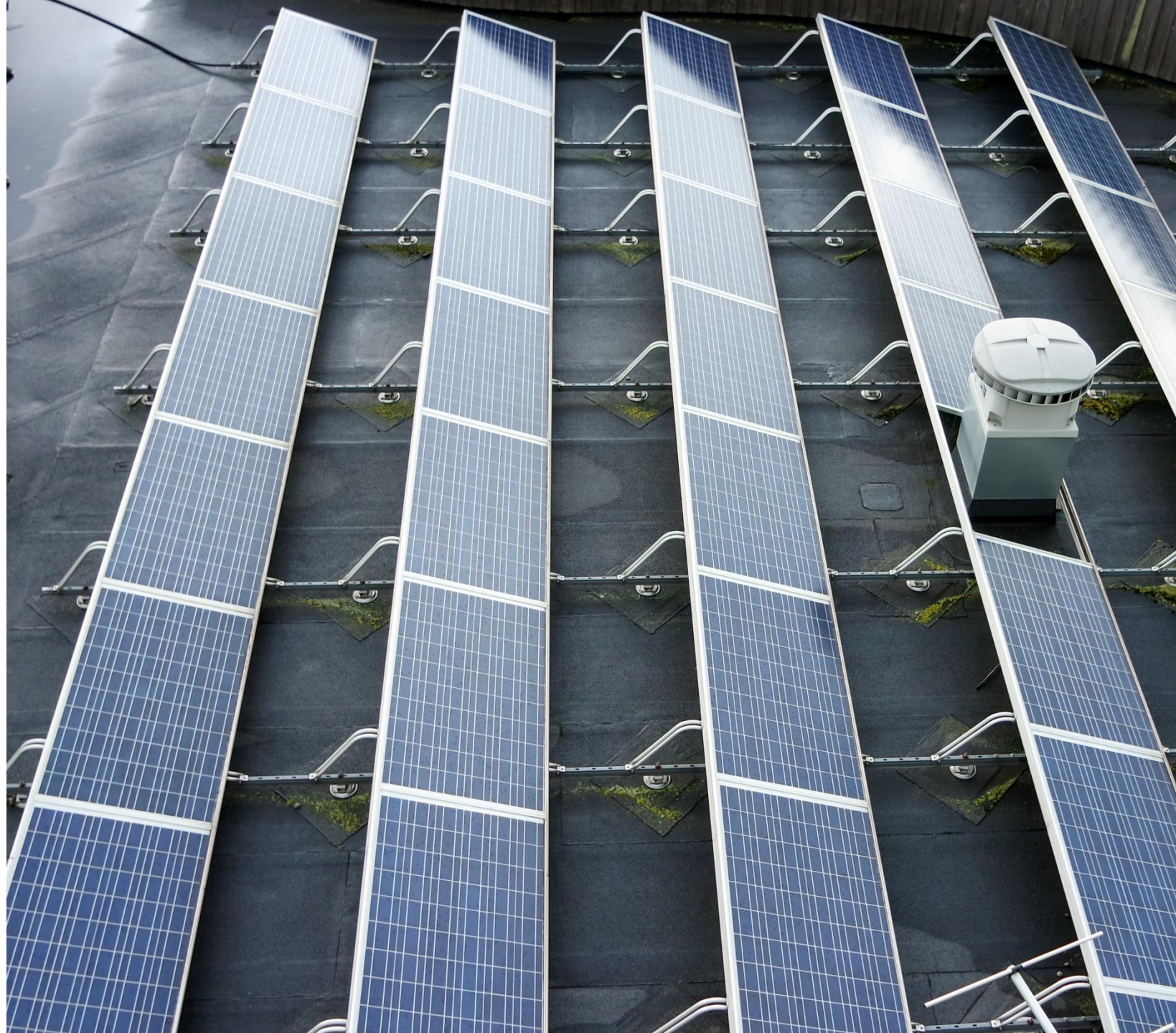
Sitio corporativo: <http://www.imelsaenergia.cl>

Tipo de sociedad: Sociedad por Acciones

Indicadores GRI: 102-53

Punto de contacto

Para compartir sus opiniones, preguntas o comentarios sobre este reporte de sostenibilidad, puedes comunicarte con la Gerencia de Asuntos Corporativos al correo electrónico: buzon@imelsa.cl





Contenidos

1. Somos Grupo IMELSA 6

Carta de la Gerente General
IMELSA S.A. 7

Carta del Gerente General
IMELSA ENERGÍA 9

Premios y reconocimientos 11

Cifras destacadas 2020 13

Descripción del negocio 14

IMELSA S.A. 14

IMELSA ENERGÍA 17

CENCOP 19

Plan Estratégico 20

Cadena de suministro 22

Nuevos proyectos y servicios 24

Mapa de Stakeholders 27

Estrategia de Sostenibilidad 29

2. Gobernanza responsable 32

Gobierno corporativo 33

Desempeño económico 34

Comités Grupo IMELSA 35

Ética y cumplimiento 37

Seguridad de la información 39

3. Bien Estar de nuestros colaboradores 40

Nuestros colaboradores 41

Programa Bien Estar 43

Formación y capacitación 44

Salud y seguridad 45

4. Respeto por el medio ambiente 47

Emisiones 48

Cumplimiento ambiental 49

Gestión de residuos 50

5. Sobre este reporte 51

Materialidad 52

Índice de contenidos GRI 53



Somos
Grupo IMELSA



Carta de la Gerente General: Grupo IMELSA

Indicadores GRI: 102-14

Estimados lectores

En 2017 creamos nuestra Política de Sostenibilidad y definimos la primera ruta de este camino. A cuatro años de ello el entorno ha cambiado y la necesidad de acortar los plazos para implementar acciones más sustentables se ha hecho evidente. Por eso decidimos revisar la ruta y construir un Modelo de Sostenibilidad para el Grupo, mejorando la actual política y definiendo un plan de iniciativas para ejecutar entre 2021 y 2023.

De a poco hemos comenzado a hacer ajustes que van en la mirada de la gobernanza, lo social y lo medioambiental.

2020 fue un año que tuvo un importante foco en lo operacional para poder mantener los procesos y así cumplir con nuestros compromisos en medio de la pandemia, pero también nos enorgullece ver como fuimos capaces de involucrar a las personas y entre todos cuidarnos. Nos adaptamos rápidamente a la nueva realidad, cumpliendo los protocolos que nos entregaba la autoridad, adecuando las instalaciones, escuchando, respetando las opiniones diversas y empatizando con las realidades por las cuales atravesaban nuestros colaboradores, clientes y proveedores. Si bien

no fuimos tan efectivos en alcanzar las metas propuestas, si lo fuimos en cambiar las dificultades y revisar las estrategias que nos permitan cimentar el camino hacia lo que queremos ser en el futuro.

Nos hemos enfocado en el último año en hacer que la organización sea cada vez más flexible, creativa y adaptativa. Esa fue la clave que nos permitió cambiar las turbulentas aguas del 2020. El involucramiento de los comités en gestionar los objetivos estratégicos fue esencial para que se expandiera el rango de toma de decisiones, floreciera la creatividad y las personas tuvieran espacio de desarrollo personal y profesional. También es fundamental en nuestro modelo que la implementación de estas acciones estratégicas fuese llevada a cabo por las mismas personas que diseñan las soluciones, no importando su cargo o posición en la organización, generando además un aprendizaje colectivo y colaborativo.

La cultura basada en el aprendizaje requiere que se deba confiar en los equipos y que ellos se sientan más autónomos para poder crear, ejecutar, equivocarse, medir, aprender, comunicar, y corregir.





Carta de la Gerente General: Grupo IMELSA

Indicadores GRI: 102-14

Somos energía en constante transformación y con esa energía queremos seguir fomentando las capacidades de las personas para que puedan crear e impulsar a la organización a progresar y seguir innovando con soluciones energéticas que aporten a nuestros clientes y al crecimiento del país.

Tenemos muchos desafíos para el 2021, como seguir conectándonos con nuestros grupos de interés, generando más instancias de transparencia de nuestras acciones, continuar escuchando a nuestros clientes, inversionistas, accionistas, proveedores y colaboradores, diseñando nuevas soluciones innovadoras, reduciendo emisiones y por el otro lado aumentando el aporte de energías renovables. Todo siempre teniendo en el horizonte la ejecución de acciones que aseguren la rentabilidad del negocio, pero que sean parte de la ambición que tenemos de ser cada día una mejor organización para el país.

Rosa María Villagra

Gerente General
IMELSA S.A.

“**Somos energía en constante transformación y con esa energía (...) queremos seguir innovando con soluciones energéticas que aporten (...) al crecimiento del país.**”



Carta del Gerente General: IMELSA ENERGÍA

Indicadores GRI: 102-14

Estimados lectores

Es primera vez que participamos de esta memoria como empresa IMELSA ENERGÍA (IE) y ello nos llena de orgullo, porque nos permite ver y reflexionar como hemos ido creciendo. Creciendo en la cantidad de energía que somos capaces de entregar a nuestros clientes, el número de contratos, los GWh/año suministrados, la energía explotada, las centrales representadas, la diversidad de segmentos a los que podemos atender, la cantidad de personas que conforman nuestra empresa y las nuevas capacidades y competencias con las cuales hoy contamos.

2020 fue un año difícil para IE porque los consumos eléctricos de los clientes libres bajaron significativamente dado que las fábricas paraban por causa de las cuarentenas o porque las oficinas estaban vacías. Eso nos generó ciertos desajustes en relación a las expectativas de crecimiento y rentabilidad, pero aun así crecimos en contrataciones de servicios y personal con el objetivo de generar nuevas estrategias para abordar los desafíos del mercado eléctrico.

Y es que en el 2020 el mercado de la energía comenzó a cambiar con la aplicación de nuevas regulaciones en horarios de corte de punta y en los diseños de lo que será la Ley de

Portabilidad Eléctrica. La cual, estamos convencidos entregará modernidad e importantes mejoras a los clientes, pero que a la vez nos desafía a poner más atención y detalle en las soluciones que entregamos. Todos estos cambios, en conjunto con el aumento de competitividad en el mercado, nos generan diversos retos. Por lo anterior, es que comenzamos a trabajar con la ACEN, Asociación Chilena de Comercializadores de Energía, para que nuestra voz junto a la de otras comercializadoras pudiera ser escuchada y considerada en la construcción de políticas públicas y normativas técnicas.

Cambiamos bastante en el último año. Hicimos más presente nuestra marca en las redes sociales pudiendo llegar con nuestras propuestas eléctricas a más personas y empresas, también digitalizamos nuestros procesos con los clientes a través de una plataforma que denominamos Portal IE. Fuimos empáticos y entendimos lo que nuestros clientes estaban pasando y por ello liberamos en diciembre los consumos mínimos. Hicimos alianzas para ofrecer servicios complementarios e incorporamos a nuestra cartera de clientes a importantes actores del transporte, de la industria de alimentos, inmobiliarias, entre otras.





Carta del Gerente General: IMELSA ENERGÍA

Indicadores GRI: 102-14

A algunos de ellos, de acuerdo a su contrato, le entregamos el Sello Verde IE por energía 100% renovable. Y eso ha sido posible ya que nuestras fuentes de energía hoy se conforman por una matriz con más de un 70% renovable.

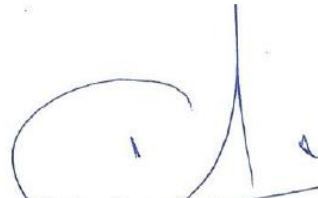
El mayor aporte del año a la matriz energética se concluyó en diciembre de 2020 cuando finalizamos la construcción de la primera planta solar sobre techo a un cliente de suministro, por medio de la configuración de un nuevo fondo de inversiones. Grupo Komatsu Cummins cuenta actualmente con una planta con 2.682 paneles fotovoltaicos que aportará energía limpia de 1.624.416 kWh/año, lo que equivale a 974.650 kg/año en emisiones evitadas en CO2.

La capacidad de entender a nuestro cliente, de ser flexible y de integrarnos para entregar una oferta completa, son elementos que conforman nuestra ventaja competitiva. Queremos establecer con nuestros clientes una relación de largo plazo, entregándoles soluciones energéticas y esquemas de suministro, que combinados, les entreguen la estructura óptima para mejorar su competitividad en el mercado.

La experticia en el rubro y el convencimiento en un futuro eléctrico que nos convirtió en el 2015 en pioneros en la comercialización de energía, hoy nos confirma cuan visionarios fuimos. Pero el mercado eléctrico está cambiando y seguirá haciéndolo a gran velocidad y eso nos pone nuevas metas que aceptamos con la gran energía que nos caracteriza.

Los desafíos para IE son seguir creciendo en cartera de clientes y aumentando el pipeline de soluciones que acompañan al suministro de energía y que permiten al cliente generar también promesas de valor diferenciadas para sus clientes finales. Somos parte de su cadena de suministro y estamos convencidos que podemos generarles valor. Sabemos el rol que cumple nuestra energía en los procesos de los negocios, por eso queremos ser mejores cada día, para que ellos puedan ser mejores también con sus consumidores.

“**Somos parte de la cadena de suministro de nuestros clientes y estamos convencidos que podemos generarles valor**”



Carlos Ducasse R.
Gerente General
IMELSA ENERGÍA SpA.



Premios y reconocimientos



El jurado de los VII Premios Internacionales Empresa Saludable premia a nuestra compañía por el **Programa “Bien Estar”**, cuyo propósito es procurar a los colaboradores un ambiente grato de trabajo que les permita conciliar su vida personal con la laboral, contribuyendo para que cada uno de sus integrantes tengan una mejor calidad de vida. El hecho que nuestra gestión emane de un comité multidisciplinario e inclusivo, avala una estrategia sólida de bienestar corporativo que integra los objetivos de la empresa con los intereses de sus colaboradores.



Hemos sido reconocidos por **tercer año consecutivo** como una de las Mejores Empresas Chilenas por el programa promovido por Deloitte, Banco Santander y Universidad Adolfo Ibáñez. Si bien el 2020 no fue un año fácil, lo sorteamos bastante bien gracias a que somos una empresa flexible, que pudo adaptarse a la emergencia y porque seguimos buscando y creando nuevos negocios y nuevas formas para ejecutar los procesos e implementar las mejores prácticas.



Premios y reconocimientos

Asociación
Chilena de
Seguridad



La Asociación Chilena de Seguridad reconoce nuevamente a nuestra empresa con la entrega de un galardón que valora el trabajo de nuestros Comités por el Bien Estar, la seguridad y el cuidado por la salud de los colaboradores del Grupo IMELSA.



Agencia de
Sostenibilidad
Energética

La Agencia de Sostenibilidad Energética certifica que nuestra empresa ha contribuido a la protección del medio ambiente, mediante la disminución de gases de efecto invernadero emitidos al ambiente entre los meses de Enero y Diciembre del año 2020, gracias a la movilización de sus colaboradores mediante vehículos eléctricos, proporcionada por el servicio de E-Mov.



E - M O V





Cifras destacadas 2020

Indicadores GRI: 102-7



M\$ 1.182

EBITDA Consolidado Grupo IMELSA (*)



53 MW

Capacidad instalada en centrales propias de generación



101,1 MW

En monitoreo y operación remota



301,14 GWh

Suministrados a clientes por IMELSA ENERGÍA



81 Colaboradores

Son parte de Grupo IMELSA



15%

Participación femenina en Grupo IMELSA



15%

Colaboradores extranjeros



340 Horas

De formación y capacitación



59,69 kg

Emisiones de CO₂ evitadas



120 kg

Papel reciclado



75.704 MWh/año

En consumo certificado con sello verde IMELSA ENERGÍA

(*) Considerando empresas del Grupo IMELSA: IMELSA S.A. e IMELSA ENERGÍA. No incluye CENCOP.



Descripción del negocio

Indicadores GRI: 102-2 / 102-6

IMELSA S.A.

Fundada en 2002, IMELSA S.A. es una empresa chilena dedicada en sus inicios a servicios de ingeniería de alta tensión y montajes eléctricos, desde entonces hemos ido ampliando nuestra gama de servicios y soluciones energéticas para hoy abarcar todas las etapas de un proyecto de generación, desde su evaluación, desarrollo, construcción, conexión, puesta en servicio, operación, mantenimiento, hasta la comercialización de la energía.

Misión

Entregar en forma sostenible soluciones energéticas eficientes e innovadoras a sus clientes, procurando en el largo plazo una rentabilidad adecuada a sus accionistas, responsable con el entorno y desarrollo de sus colaboradores.

Cada una de ellas guiada por nuestros **Valores Corporativos:**

Innovación



Conocimiento



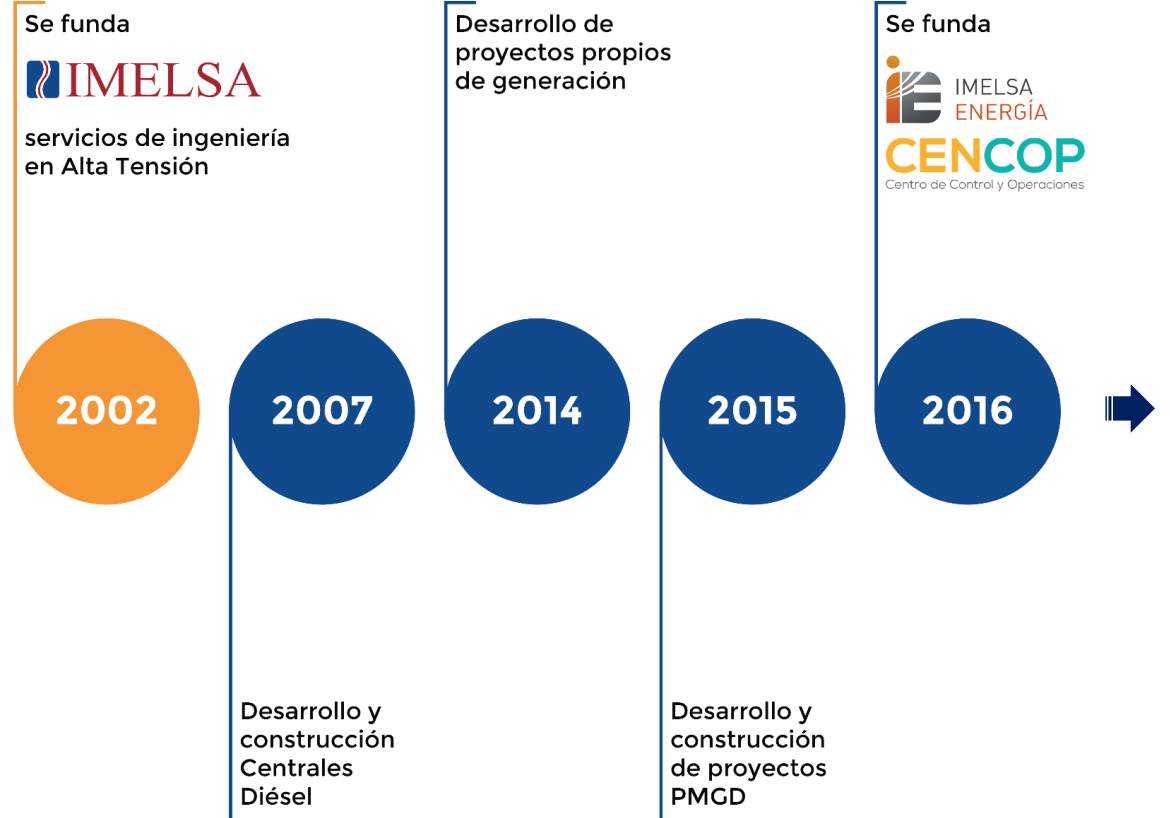
Compromiso

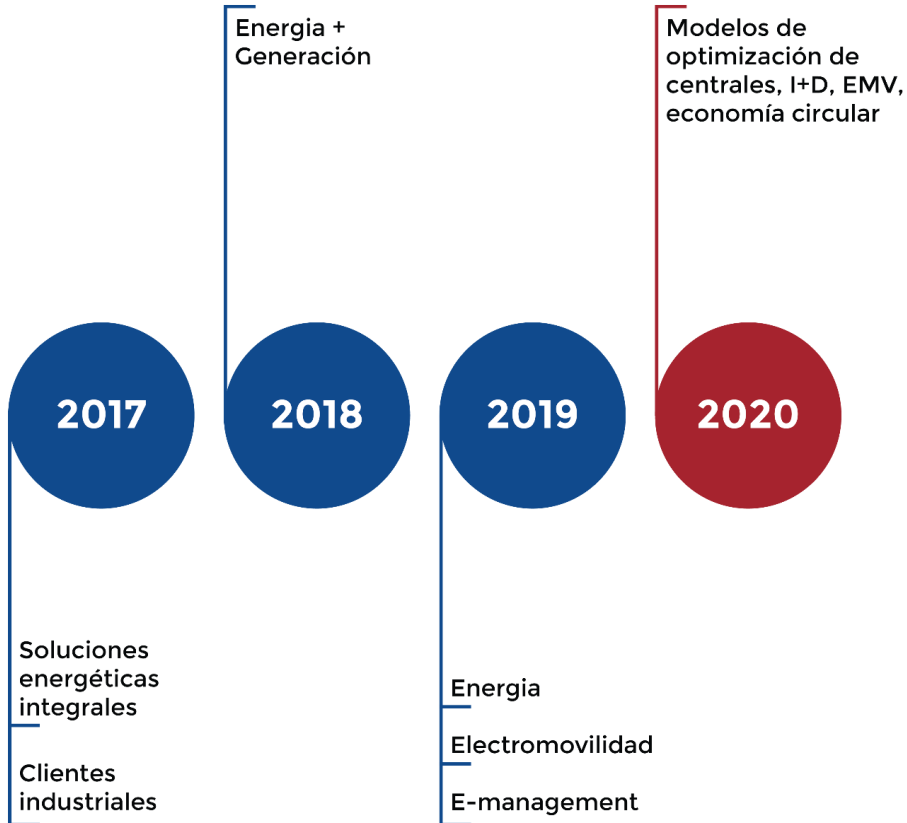


Nuestro Propósito
Aportar al crecimiento del país con soluciones energéticas innovadoras.

Visión

Ser un referente en la entrega de soluciones energéticas innovadoras y en el desarrollo, construcción y operación de proyectos eléctricos.





Trabajamos en conjunto con el fondo de inversión Rizoma y constitución de SPAs para el desarrollo y operación de centrales de generación de diversa tecnología en modelos de PMG y PMGD.

Desarrollamos soluciones integrales para nuestros clientes desde un punto de vista conceptual y operativo integrando acciones de profesionales de diferentes disciplina siempre de manera holística.



Más de 53 MW de capacidad instalada



Más de 1.300 MW en centrales y sistemas eléctricos para terceros



EXPERIENCIA EN PROYECTOS DE GENERACIÓN

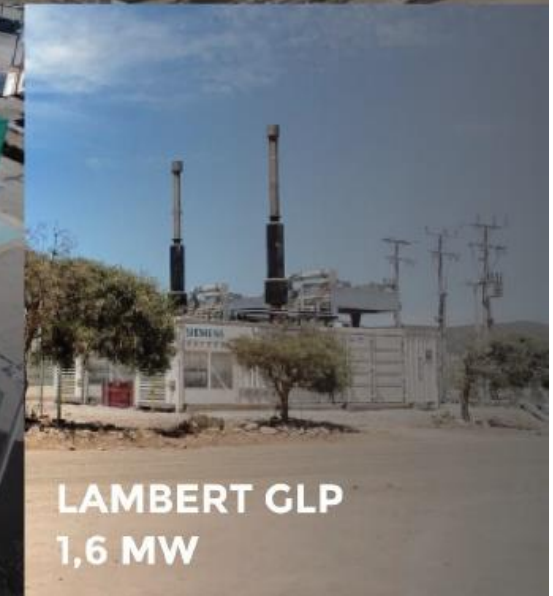
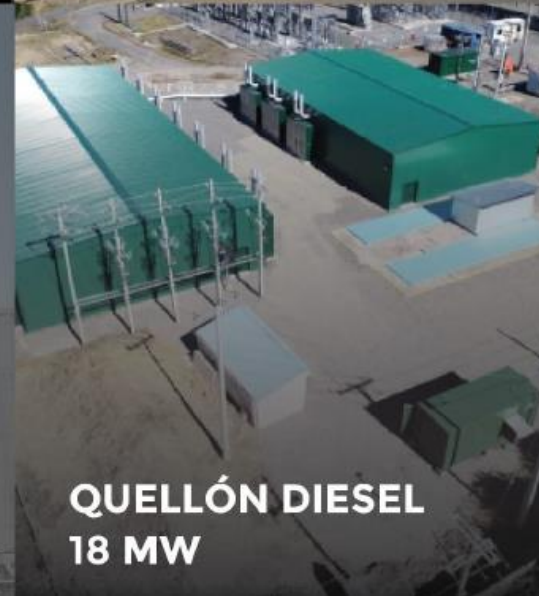
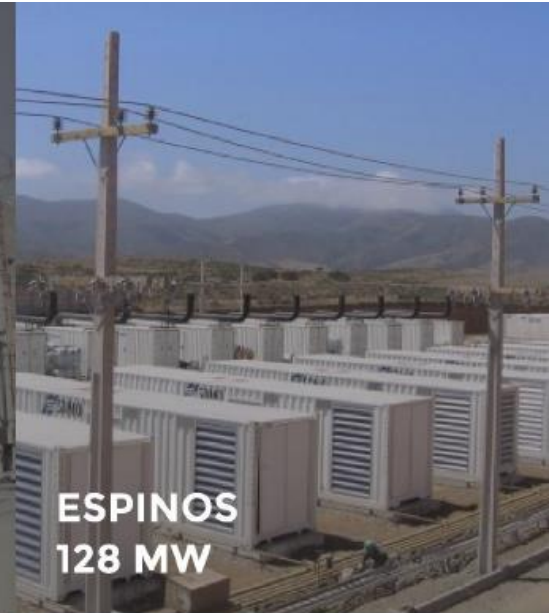
SISTEMAS ELÉCTRICOS

DE POTENCIA HASTA 500 KV



EXPERIENCIA EN PROYECTOS DE GENERACIÓN

CENTRALES DE GENERACIÓN RESPALDO GLP Y DIÉSEL





IMELSA ENERGÍA

IMELSA ENERGÍA (IE) es generador y comercializador de energía eléctrica en el Sistema Eléctrico Nacional, que opera y representa plantas generadoras, propias y de terceros, comercializando dicha energía en el sistema, para clientes libres y regulados.

Nuestro modelo de negocios es ofrecer energía a buen precio complementada con proyectos de generación interna de energía eléctrica para suministro, corte de hora punta y sistemas de respaldo, que permiten ahorros adicionales a nuestros clientes. Desarrollamos soluciones energéticas integrales, generación distribuida, electromovilidad y diversos proyectos que contribuyen al crecimiento de nuestros clientes.

Generamos valor a nuestros clientes a través del suministro de energía. Llevamos a cabo este propósito con transparencia, confianza, empatía, siendo innovadores, comprometidos y compartiendo generosamente nuestro conocimiento del mercado con quienes han confiado en nosotros.

Además, trabajamos en diferentes iniciativas durante el 2020 entre las que se destacan el cuidado de la relación con nuestros clientes por medio del área de Product Manager y la generación de alianzas con actores clave de la cadena integral de servicios, además de otras iniciativas que nos ayudan a impulsar la sostenibilidad en IE.



Desarrollamos, construimos e invertimos:



Proyectos de Autogeneración



Electromovilidad

Realizamos Gestión Comercial y Suministro de Energía:

- Contratos PPA
- Suministro de energía Cliente Libre
- Opción suministro energía renovable
- Servicios eficiencia energética
- Ahorros en la cuenta
- Asesorías, apoyo en el reglamento eléctrico, aumentos de potencia

Operamos y administramos Centrales de Generación:



Conexión de clientes



Explotación de centrales



Administración de centrales

IE Sostenible

Te ayudamos para que seas más sostenible

Anhelamos un mundo más Responsable y Sostenible. Más del **70% de nuestras Fuentes** provienen de energías renovables.

Ofrecemos certificados renovables internacionales I-REC.

Ofrecemos Fuentes de energía externa o interna con financiamiento.

Optimizamos generando ahorro y menores costos para su empresa

Generamos contratos de suministro Flexibles, adaptándonos a su negocio

Conectamos el negocio con la electro movilidad

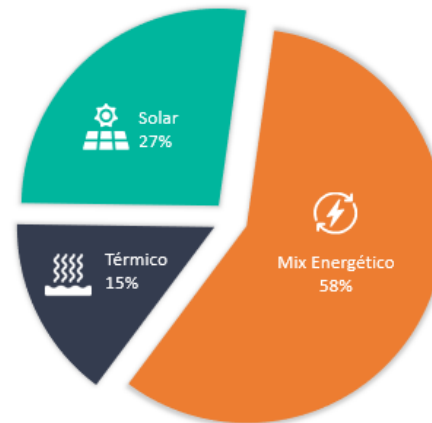
Opción contratos con energía 100% verde



Durante el año 2020, IRC Compañía Clasificadora de Riesgo Ltda. certificó a **IMELSA ENERGÍA en categoría BBB+**, modificando su tendencia que era de estable a positiva lo cual demuestra la preocupación por la salud financiera del corporativo y la importancia de tener acciones de transparencia para nuestros stakeholders que generen confianza.

En nuestro anhelo por un mundo más responsable y sostenible, más del 70% de nuestras fuentes provienen de energías renovables. Además, entregamos opciones de contrato con suministro de energía 100% renovable.

Energía que comercializamos:



Entregamos el Sello IE de Energías Renovables, el cual valida que el 100% de la energía entregada a nuestros clientes proviene de dichas fuentes, el cual viene acompañado de un certificado, en que se detalla cuáles instalaciones de nuestros clientes son suministradas con energías renovables desde el Sistema Eléctrico Nacional.

También gestionamos I-REC Standard (International – Renewable Energy Certificates) que son certificados auditados internacionalmente para clientes que lo requieran.





CENCOP

El Centro de Control y Operaciones (CENCOP) está dedicado al monitoreo y la operación remota. **Supervisa** en tiempo real centrales de generación, subestaciones eléctricas y sistemas de distribución de cualquier tamaño y tecnología. **Coordina** con el cliente y el Coordinador Eléctrico Nacional solicitudes, acciones por fallas e informes. **Opera** en forma remota, desde sus centros de control ubicados en Santiago y Puerto Varas. Y **reporta** el comportamiento histórico, generación y fallas.

El centro es operado por personal altamente calificado que trabaja 24/7 todos los días del año.

Actualmente, CENCOP realiza la operación y mantenimiento de un total de 10 centrales propias y de terceros, con un total de 101,1 MW de generación de energía eléctrica.



10 centrales propias y de terceros



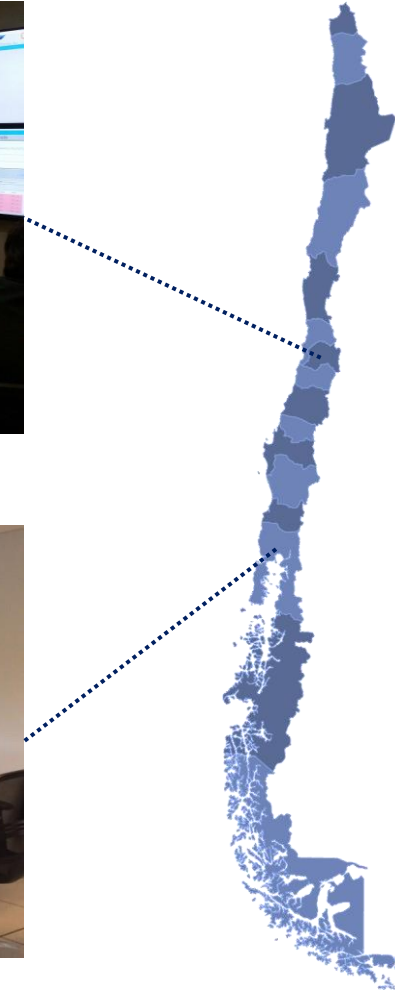
Hasta 101,1 MW en monitoreo y operación remota



 CENCOP Santiago



 CENCOP Puerto Varas





Plan Estratégico

Durante el año 2020, trabajamos en un Plan Estratégico compuesto de 5 objetivos liderados por las principales gerencias del Grupo y los Comités respectivos, para ser un referente en el mercado eléctrico nacional con soluciones innovadoras e integrales que generen valor:

Objetivo 1: Duplicar los ingresos con rentabilidad de mercado

Desarrollar y estructurar nuevos negocios que integren la cadena de empresas del grupo.

Fortalecer desarrollo propio de proyectos medianos ERNC mayores a 3 MW

Fortalecer la oferta de servicios adicionales (EMOV, solares, eólicos, baterías)

Objetivo 2: Modelo de gestión para asegurar la calidad de nuestras entregas internas y externas.

Aumentar el Control de los proyectos, reportes y mediciones.

Seguimiento y control de matriz de riesgos.

Transformación digital CIBERSEGURA para implementar acciones más digitales y seguras para nuestros procesos y clientes.

Objetivo 3: Organizar y focalizar la estructura interna fortaleciendo las capacidades de las personas

Desarrollar a los colaboradores que necesitamos para alcanzar la estrategia.

Fortalecer la cultura de capital humano, habilidades y competencias para llevar a cabo la estrategia.





Objetivo 4: Sistematizar la innovación como parte de nuestro modelo de negocio.

Nuevos productos para producir energía a bajo costo.

Fortalecer la Innovación en la cultura de la empresa para producción constante de ideas para nuevas soluciones energéticas.

Aunque el año 2020 fue bastante complicado a causa de la pandemia del Covid-19, en donde tuvimos que adecuarnos a nuevas formas de relacionarnos y de desarrollar nuestras actividades, logramos un **44%** de cumplimiento de las iniciativas.

Objetivo 5: Empresa con propósito sostenible

Gestión de Stakeholders a través de asociaciones y comunicación de las marcas en redes

Implementar y comunicar a las partes interesadas nuestros modelos de Compliance.

Empresa sostenible, compromisos ODS y Plan de iniciativas 2021-2023.





Cadena de Suministro

Indicadores GRI: 102-9 / 102-10

Conectamos energía que genera oportunidades



Cadena de Suministro

Indicadores GRI: 102-9 / 102-10

Nuestro modelo de negocio integral

El mundo, el mercado y las organizaciones se están transformando, por lo que nosotros también debemos avanzar en ese sentido. Durante el último año, revisamos los modelos de negocio de las compañías y su planificación estratégica para los próximos años. Por lo que **formalizamos la existencia de Grupo IMELSA**, una compañía que engloba las actividades de la empresa.

Cada una de ellas con un Gerente General, actividades y metas, las cuales muchas veces pueden ser diferentes, pero siempre tendrán la visión del Grupo. Con esta gráfica reflejamos cómo nos vinculamos con la vida de las personas, con el crecimiento de las ciudades y la energía que los moviliza.

CENCOP

Centro de Control y Operaciones

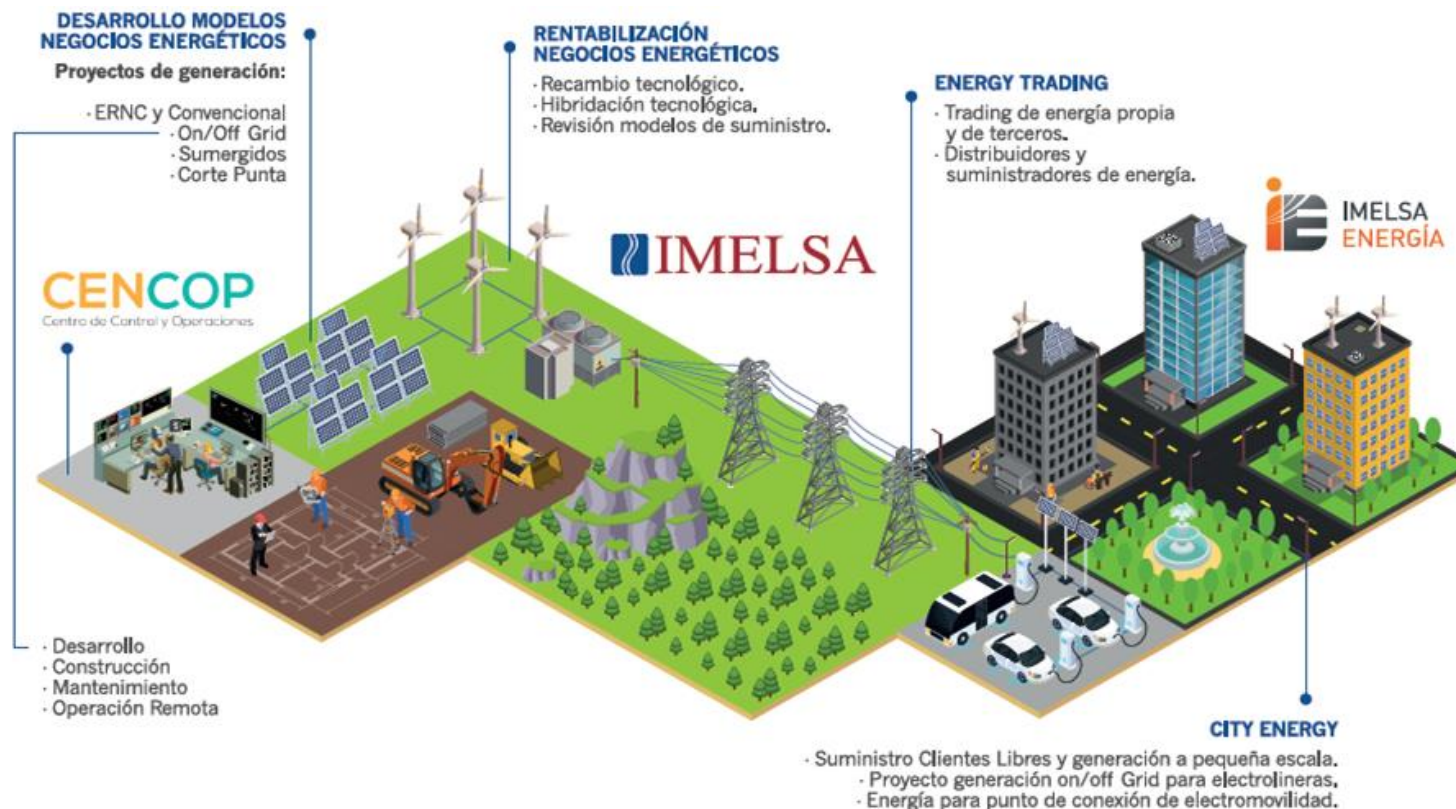
Operación remota de centrales de generación y sistemas eléctricos

IMELSA

Proyectos de generación y gestión de la construcción

IMELSA ENERGÍA

Comercializa y suministra energía





Nuevos proyectos y servicios

Indicadores GRI: 102-10

Innovación

Como parte de nuestros valores corporativos, trabajamos activamente en incorporar la innovación en nuestros procesos, entregando un servicio con una propuesta de valor diferenciada para nuestros clientes.

Contamos con un Comité de Innovación encargado de generar nuevos productos y servicios innovadores, fomentando la cultura de este valor corporativo y consolidándolo como un pilar clave para la sostenibilidad del negocio.

Dentro de nuestras acciones realizadas durante el año pasado con respecto a la innovación en el servicio entregado a nuestros clientes está en mejorar nuestra relación y ser para ellos un socio energético, generando alianzas con proveedores para ofrecer mix de servicios adicionales, presentar ofertas de suministro de energía que sean fáciles de entender, realizar asesorías para ayudar a nuestros clientes para pasar de ser cliente regulado a cliente libre, potenciando nuestra imagen a través de redes sociales como LinkedIn y Youtube, entre otras iniciativas.

Todas medidas alineadas con el objetivo de crear nuestra propuesta de valor y entregar el mejor servicio para nuestros clientes



Portal de Clientes IE

Como parte de la digitalización de nuestros procesos, implementamos el Portal IE para entregar a nuestros clientes acceso a la información de forma rápida desde cualquier dispositivo electrónico y en cualquier momento, en el cual tienen acceso a un resumen detallado de su consumo de energía y potencia junto de un registro histórico de su consumo.

Además, agregamos nuevos canales de comunicación por medio de correo electrónico y WhatsApp para estar en permanente contacto con nuestros clientes.





Nuevos proyectos y servicios

Indicadores GRI: 102-10

Planta solar sobre techo

La Planta Solar Fotovoltaica de techo instalada en una de las plantas de remanufactura de Komatsu en Lo Boza, Santiago, es resultado de la propuesta diferenciada que promueve IMELSA ENERGÍA y que busca aportar a los objetivos de sostenibilidad de sus clientes. La planta comenzó a funcionar en modelo autoconsumo el pasado mes de diciembre y en marzo de 2021 como PMGD. Cuenta con 2.682 paneles fotovoltaicos que ocupan 5.286 m² de los techos de la planta que cubren casi por completo el consumo eléctrico de la planta, con una capacidad instalada de 1.045,98 kW.



Economía circular

Como parte de la innovación en soluciones energéticas que nos caracteriza como Grupo IMELSA, Carlos Álvarez, socio-fundador vio la posibilidad de reutilizar parte de los buses del transporte público diésel en desuso y con ello crear un generador eléctrico para ser usado en proyectos de generación e instalaciones industriales. El generador también fue reconvertido para funcionar con gas natural e hidrógeno. Una innovación propia de la economía circular y de la generación más limpia y eficiente.





Nuevos proyectos y servicios

Indicadores GRI: 102-10

Electromovilidad

Incentivamos a los clientes libres ofreciendo dentro de su contrato de suministro la oportunidad de incorporar la movilidad eléctrica a través de un modelo integrado de soluciones el cual trabajamos con empresas de transporte público y que va dirigido principalmente a industrias, edificios, malls, condominios, entre otros.



Es importante avanzar no sólo en entregar la energía como commodity sino que entregar una propuesta de valor diferenciada, por lo que ofrecemos a los nuevos clientes libres una electrolinera y para los clientes existentes trabajamos para incorporar la electromovilidad en sus procesos e incluirlo dentro de sus contrato de suministro.

Con estos incentivos, aportamos en la mirada sostenible que tienen cada vez más impacto en sus resultados dando el primer paso para tener una electrolinera, cambiar a un vehículo eléctrico y pensar en un recambio de su flota. De esta forma, queremos ir acompañando al cliente e impulsarlo a la electromovilidad en todos sus roles.

O&M para Verano Capital

El área de Operación y Mantenimiento (O&M) de IMELSA se adjudica la licitación con Verano Capital para la operación y mantenimiento durante los próximos dos años de 12 plantas diésel ubicadas en la Región Metropolitana, Quinta Región y Sexta Región; en donde actualmente hay 2 plantas en operación y las restantes entran en operación en el próximo año y medio.

Dentro de las actividades desarrolladas por nuestro equipo de O&M se encuentran el mantenimiento preventivo programado y correctivo, operación en terreno, monitoreo y operación remota.



S/E Llanquihue

Trabajamos en el Proyecto de Subestación Llanquihue, en la Región de Los Lagos para el Sistema de Transmisión del Sur, filial de Saesa. Desempeñamos nuestras labores bajo estrictas medidas sanitarias debido a la emergencia sanitaria del Covid-19, estableciendo protocolos de prevención, limpieza y desinfección, además de toma de muestras PCR para todos los trabajadores, lo que nos permitió avanzar según lo planificado con el cliente.





Mapa de Stakeholders

Indicadores GRI: 102-40 / 102-42 / 102-43 / 102-44

Incluyendo la mirada de nuestros grupos de interés



Mapa de Stakeholders

Indicadores GRI: 102-40 / 102-42 / 102-43 / 102-44

Alianzas para generar valor

Nuestros modelos de reporte y reuniones se traducen en un trabajo colaborativo y comprometido, por lo que es fundamental estar en permanente contacto con nuestros grupos de interés a través de diferentes formas de relacionamiento para promover su participación y considerar sus intereses, necesidades y expectativas.

De esta forma, fortalecemos nuestros lazos de confianza y la sostenibilidad de estas relaciones en el tiempo.

Presentamos a nuestros grupos de interés en las siguientes categorías:

El Reporte de Sostenibilidad de Grupo IMELSA forma parte de los canales de relacionamiento que involucra a todos los grupos de interés.

Grupo de Interés	Enfoque	Cómo nos relacionamos
Colaboradores	Mantener un ambiente de trabajo grato, diverso, seguro y saludable, basado en la confianza y el respeto mutuo. Promover el desarrollo de las personas fomentando el trabajo en equipo.	<ul style="list-style-type: none"> Intranet corporativa y canales de comunicación interna Encuestas Comité Bien Estar Gestión del desempeño Microsoft Teams
Clientes	Satisfacer las necesidades y expectativas de los clientes, entregando las mejores soluciones posibles por medio de nuestro servicio innovador e integral.	<ul style="list-style-type: none"> Procesos de licitación Reuniones, visitas Reportes semanales Portal de clientes
Proveedores	Establecer relaciones de confianza mutua y de largo plazo.	<ul style="list-style-type: none"> Procesos de licitación Revisión del proceso de compra y calidad Revisión del proceso de abastecimiento
Autoridad	Relacionamiento continuo con las autoridades de forma transparente.	<ul style="list-style-type: none"> Reuniones Mesas de trabajo
Inversionistas	Asegurar la rentabilidad en nuestros proyectos.	<ul style="list-style-type: none"> Informes financieros Comité de Inversiones Fondos de inversiones
Accionistas	Realizar una gestión que logre maximizar el beneficio de nuestros accionistas con una perspectiva de crecimiento a largo plazo.	<ul style="list-style-type: none"> Junta de Accionistas Reporte mensual de Directorio Comités de directorio
Comunidad	Mantener una estrecha relación con las comunidades locales donde realizamos nuestros proyectos.	<ul style="list-style-type: none"> Contratación de mano de obra, servicios y emprendimientos locales Capacitaciones Donaciones



Estrategia de Sostenibilidad: Grupo IMELSA

Indicadores GRI: 102-12 / 102-16

Somos parte del desarrollo sostenible del país

Estrategia de Sostenibilidad: Grupo IMELSA

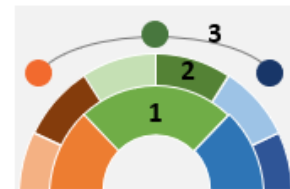
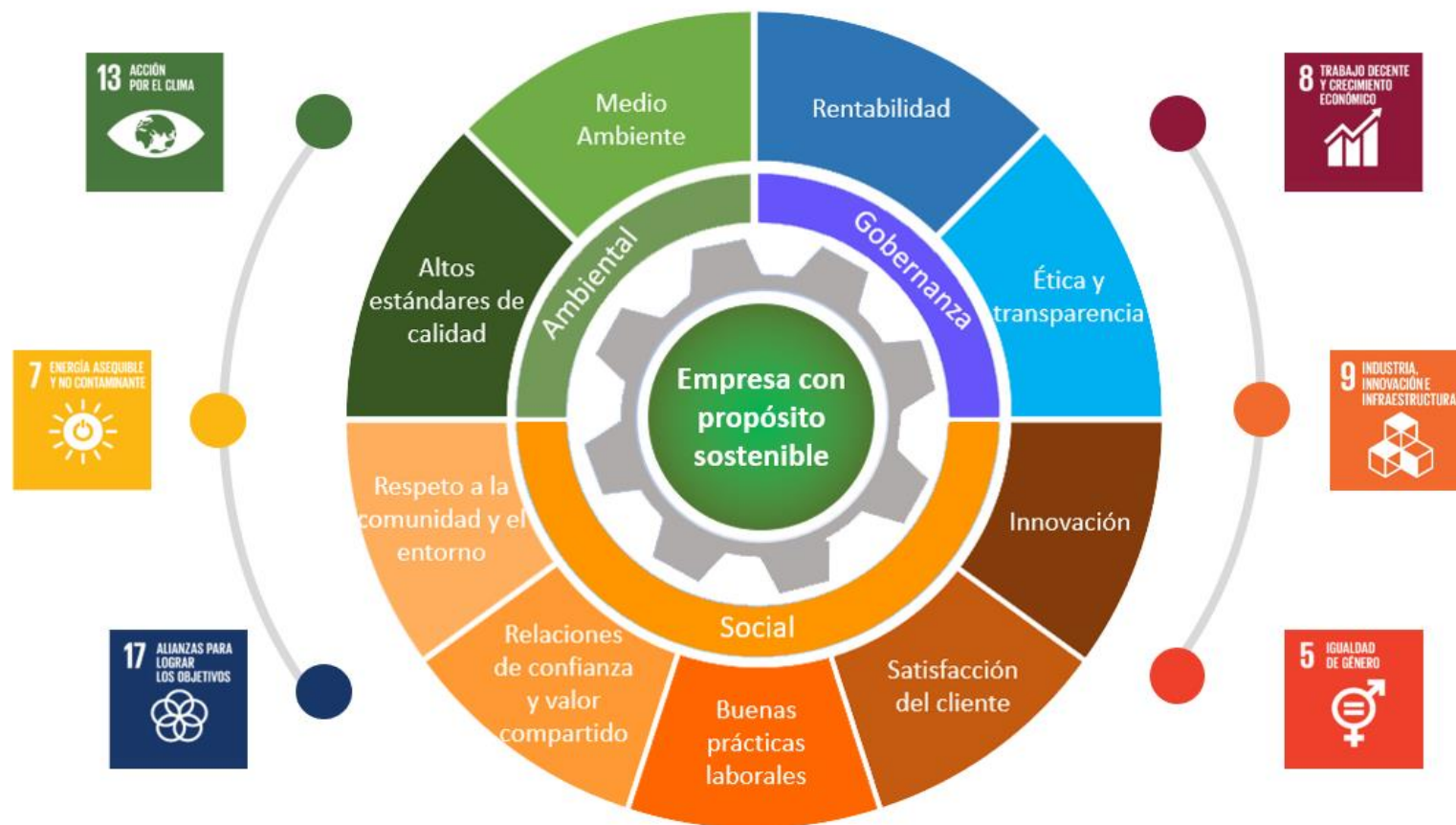
Indicadores GRI: 102-12 / 102-16

Propósito Sostenible

Diseñamos un Modelo de Sostenibilidad como Grupo IMELSA con una meta alineada con la Planificación Estratégica, la cual es lograr una empresa con un propósito sostenible. Para alcanzar este objetivo, trabajamos a partir de un modelo ESG (Environment-Social-Government) que impulsará las iniciativas de sostenibilidad y mejorará la relación con nuestros grupos de interés con un equilibrio entre el desarrollo económico, el cuidado del medio ambiente y el aporte a la sociedad, en conjunto con la Política de Sostenibilidad que guiarán el proceder de las personas y el Grupo en esta materia.

Política de Sostenibilidad

Actualizamos nuestra Política de Sostenibilidad para fortalecer nuestro compromiso con el desarrollo sostenible, garantizando el equilibrio entre crecimiento económico, bienestar social y cuidado del medio ambiente.



1. Modelo ESG
2. Política de Sostenibilidad
3. Objetivos de Desarrollo Sostenible



Nuestro compromiso con los ODS

A partir de nuestra Estrategia de Sostenibilidad y de diversas iniciativas sostenibles como Grupo, declaramos nuestra adhesión a seis Objetivos de Desarrollo Sostenible definidos por las Naciones Unidas, como compromiso para erradicar la pobreza, proteger el planeta y asegurar la prosperidad para todos al año 2030.





Governanza
responsabile



Gobierno Corporativo

Indicadores GRI: 102-18

Directorio IMELSA



CARLOS ÁLVAREZ

Socio Fundador de IMELSA.
Gerente de Negocios.



CARLOS FIGUEROA

Socio Fundador de IMELSA.
Director Ejecutivo de Proyectos.



FERNANDO ESCRICH

Director de IMELSA.
Director de Servicios Financieros.
Gerente Corporativo de Finanzas de EuroAmérica.



JUAN PABLO YOUNG

Socio Director de IMELSA.
Ingeniero Civil.
Fundador y Director Ejecutivo de Consorcio Eólico S.A.



JORGE LESSER

Socio Presidente Directorio IMELSA.
Presidente Director de Essbio S.A., Esval S.A. y SAESA.



JUAN ANTONIO GUZMÁN

Socio Director de IMELSA.
Destacado empresario nacional.
Ex ministro.
Director Clínica Indisa.

Ejecutivo



ROSA MARÍA VILLAGRA

Gerente General IMELSA S.A.
Ingeniera Comercial de la Universidad de Santiago.
Ingresa a IMELSA en 2016 como Gerente de Administración y Finanzas, similar cargo que ocupó en empresas como EMEL, Novanet (Grupo CGE) y Megasalud (CChC).



CARLOS DUCASSE

Socio Fundador y Gerente General de IMELSA ENERGÍA.
Director titular en ACEN.
De formación Ingeniero Civil Industrial con una larga trayectoria de más de 37 años en empresas eléctricas.
Fue Director del CDEC durante 4 años.

El directorio de IMELSA se reúne de forma mensual para revisar y evaluar el Informe de Directorio y así conducir la estrategia de la empresa, asegurando una gestión eficiente y sostenible.

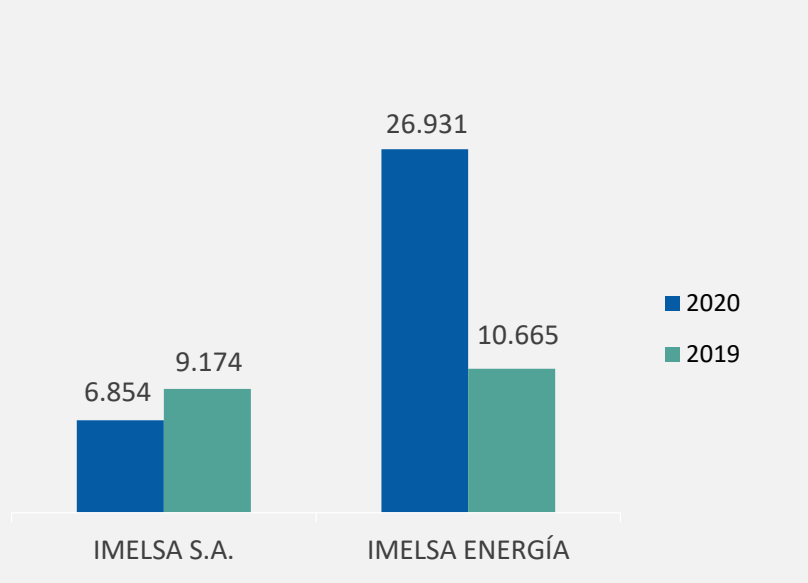
Los Comités del directorio (Comité de Negocio, Comercialización y Gestión) se reúnen de forma semanal o quincenal para monitorear las decisiones financieras y operacionales.



Desempeño económico

Indicadores GRI: 102-7 / 102-13 / 102-18 / 102-45 / 201-1

Ingresos de explotación (En millones de \$)

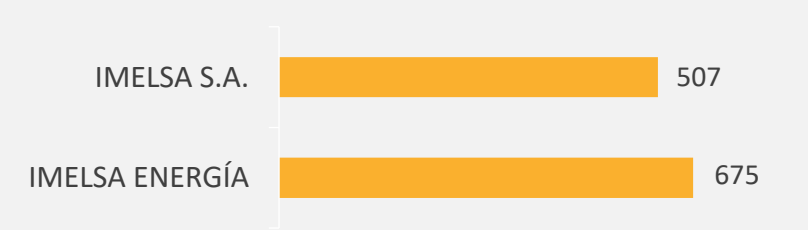


Aumento en Ingresos de explotación de IMELSA ENERGÍA.



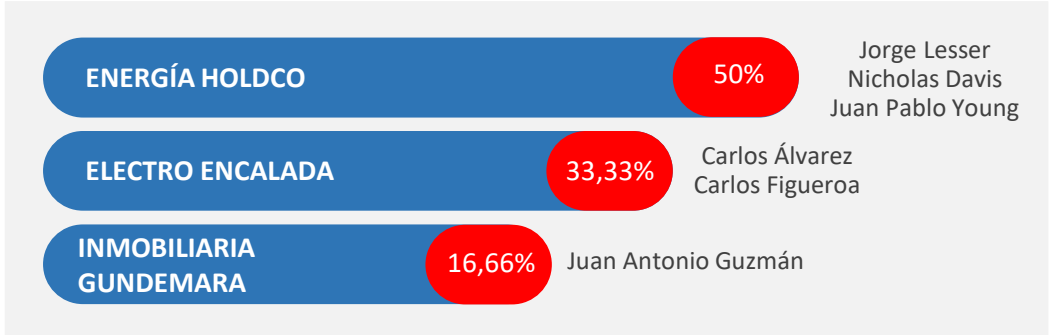
Ingresos de explotación de Grupo IMELSA en 2020 (*) (En millones de \$).

EBITDA 2020 (En millones de \$)



(*) Considerando empresas del Grupo IMELSA: IMELSA S.A. e IMELSA ENERGÍA. No incluye CENCOP.

Accionistas IMELSA S.A.



Membresías

Mantenemos relación con las siguientes asociaciones para aportar en materias de negocios, crecimiento económico y desarrollo sustentable:

- ACEN
- Energía + Mujer
- Empresa Saludable
- Mejores Empresas Deloitte





Comités: Grupo IMELSA

Indicadores GRI: 102-18

Un método de trabajo colaborativo, formativo y estratégico

Tener un propósito común significa un trabajo en común. Por eso queremos ser una organización donde el aporte pueda venir de un colaborador de cualquier área y donde las personas pueden participar en proyectos transversales que le entreguen otros aprendizajes y nuevos desafíos profesionales.

Una organización más **dinámica y flexible**. Ese modelo es el que hemos colocado en el mural del segundo piso de nuestro edificio corporativo y que junto con el **Propósito de aportar al crecimiento energético del país**, queremos que nos recuerde que entre todos trabajamos por accionistas, inversionistas, clientes, comunidades, que tienen la necesidad de mejores modelos de energía.

El crecimiento de nuestro capital humano queremos que esté dado por estos grupos de trabajo que ahora deberán ser mucho más estructurados y planificados. Creemos que este modelo permitirá a los colaboradores trabajar en proyectos diferentes, pudiendo desarrollar nuevas capacidades y conocimientos importantes para su desarrollo profesional.

Los comités además van de la mano con la mirada sostenible e inclusiva que queremos tenga nuestra organización, por eso creamos equipos multidisciplinarios, incluyendo personas con diferentes formaciones, cargos y nacionalidades. Es así que los comités actuales y los futuros deben ser diversos, conformados por personas de diferentes áreas y con representatividad de IMELSA e IMELSA ENERGÍA.





Innovación,
Compromiso,
Conocimiento.



IMELSA

JUNTOS APORTAMOS AL
CRECIMIENTO DEL PAÍS CON
SOLUCIONES ENERGÉTICAS
INNOVADORAS.

Comités operacionales

Comité Gerentes

Líder: Rosa María Villagra
Objetivo: Coordinación de la organización.

Comité BIEN ESTAR

Líder: Jocelyn Ann Black
Objetivo: Velar por el capital humano y su bienestar.

Comité Ciberseguridad

Líder: Sebastián Bernstein
Objetivo: Implementar las 13 medidas de ciberseguridad del CEN.

Comité Innovación

Líder: Rodrigo Córdova
Objetivo: Generar nuevos productos o servicios innovadores.

Comité Paritario

Líder: Rommel Gutierrez
Objetivo: Velar por la seguridad, salud ocupacional e higiene de los colaboradores.

Comité Inversiones

Líder: Rosa María Villagra
Objetivo: Evaluar y priorizar nuevas inversiones.

Comité Crisis (ex Emergencia)

Líder: Rosa María Villagra
Objetivo: Mapear riesgos, definir procesos para realizar frente a situaciones de crisis e implementar medidas operacionales y de protección de salud en medio de la pandemia del Covid-19.

Comités de directorio

Comité Negocio

Comité Comercialización

Comité de Gestión



Ética y cumplimiento

Indicadores GRI: 102-6 / 102-11 / 102-16 / 205-1 / 418-1

Realizamos nuestro trabajo con ética y transparencia



Ética y cumplimiento

Indicadores GRI: 102-6 / 102-11 / 102-16 / 205-1 / 418-1

Código de Ética y Conducta

Contamos con un Código de Ética y Conducta que orienta el actuar de los colaboradores, detallando las directrices que deben regir en el desarrollo de nuestros negocios con el fin de asegurar que se esté actuando de forma íntegra con nuestros grupos de interés.

Directrices:

- Diversidad y respeto
- Recursos
- Transparencia
- Marca
- Informaciones confidenciales
- Comunicaciones
- Conflictos de interés
- Soborno e influencia



Compliance

Es pilar fundamental de la sostenibilidad la forma de hacer negocios, los cuales se deben conducir con transparencia y una mirada ética. Por esto es que durante el año 2020 trabajamos en el inicio de la planificación del **Mapa de Prevención del Delito** y así determinar los riesgos que expongan el patrimonio o la reputación de nuestra empresa.

Este modelo consiste en un sistema de organización, administración, supervisión y control de los riesgos de comisión de los delitos establecidos en la Ley N° 20.393 sobre Responsabilidad Penal de la Persona Jurídica y sus modificaciones.

Dentro de los elementos centrales para la realización de este Plan se encuentra el diseño e implementación de modelos de prevención del delito y programas de compliance; evaluación de riesgos de fraude, corrupción o libre competencia; elaboración de códigos de conducta, estrategias, políticas y procedimientos para promover una cultura de integridad; y auditorías proactivas de libre competencia y prevención del delito.

Esperamos avanzar durante el año 2021 en la implementación del Plan para las empresas del Grupo IMELSA y continuar aportando al desarrollo de nuestros grupos de interés y al país mediante nuestros valores, principios y atendiendo el propósito de nuestra compañía.

Canal de denuncias

Para nuestros colaboradores tenemos el Buzón en Vivo, que dada la contingencia este último año se realizó de forma online, en el cual se revisan las principales inquietudes de los colaboradores, escuchando su opinión, sus ideas o sugerencias directamente con la Gerencia General en un ambiente relajado y distendido. También contamos con el Buzón online a través de la Intranet para recibir ideas, reclamos o sugerencias en cualquier momento.

Para atender denuncias externas contamos con el correo: **buzon@imelsa.cl**.

Además, contamos con una Comisión de Ética, responsable de canalizar las denuncias recibidas y trabajarlas junto con nuestro Encargado Corporativo de Prevención del Delito.



Seguridad de la información

Indicadores GRI: 418-1

Comité de Ciberseguridad

Hemos iniciado durante el 2020 un ambicioso proyecto destinado a incorporar las prácticas de ciberseguridad en el trabajo, en un momento clave en el que transformamos nuestros hábitos y procesos, en modelos virtuales de transferencia de datos y comunicación. Esta iniciativa pretende proteger nuestra información comercial, operacional y financiera, la de nuestros colaboradores y de nuestros clientes.

Se ha elaborado un Plan de 13 medidas para desarrollar, documentar y evidenciar diversas acciones de seguridad de cara a organismos reguladores de la industria de la energía como es el Coordinador Eléctrico Nacional (CEN).

Se elaboró la **Política General de Seguridad de la Información** que entrega las directrices, alcance y responsables de las medidas de ciberseguridad.

Se estableció durante el mes de julio la semana de la ciberseguridad en la cual se enseñó a los colaboradores sobre la importancia de la atención y el cuidado que debemos tener en la gestión de datos e información, a través de diversas actividades y charlas, entregando tips relevantes para la seguridad de su información.

A partir de las Políticas de Ciberseguridad implementada en el Grupo, se logró avanzar en el refuerzo de la seguridad en 3 áreas importantes

- Adquisición de licencias de antivirus de última generación y la implementación de una consola centralizada para que el área TI pueda tener un completo control de las actividades de los antivirus instalados en los equipos de toda la empresa.
- Se realizó la migración de todos los colaboradores al sistema Office 365 en la nube para mejorar la disponibilidad de la información, su seguridad y respaldo.
- Implementación de la Política de Dueños de la Información con el objetivo de proteger los activos de información críticos del Grupo, a través de la definición de responsables sobre estos para su seguridad, clasificación, acceso y protección.





Bien Estar
de nuestros
colaboradores



Nuestros colaboradores

Indicadores GRI: 102-7 / 102-8 / 401-1 / 401-2 / 405-1

Las personas son nuestro activo más importante

El equipo de Grupo IMELSA se caracteriza por sus conocimientos, innovación y capacidad de trabajo en equipo.

En Grupo IMELSA a diciembre de 2020 contamos con 81 personas, 69 hombres y 12 mujeres. Aumentamos nuestro personal un 19% respecto al año pasado y nuestra participación femenina alcanza un 15%.

En IMELSA S.A. trabajan 69 personas, con 60 hombres y 9 mujeres. Por su parte, en IMELSA ENERGÍA trabajan 12 personas, 9 hombres y 3 mujeres.

En IMELSA S.A. el 70% de los trabajadores cuenta con un contrato de tipo indefinido y un 30% con contrato a plazo fijo. En IMELSA ENERGÍA, el 67% cuenta con un contrato de trabajo de tipo indefinido mientras que un 33% con contrato a plazo fijo.

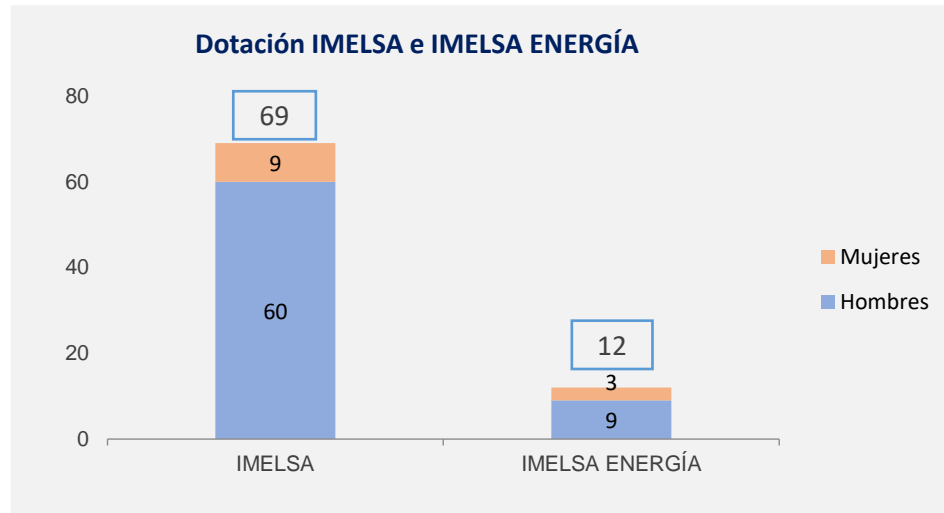
La totalidad de nuestros colaboradores se desempeña en jornada laboral completa y durante el 2020 estuvieron en 100% teletrabajo y modelo mixto.

Diversidad e inclusión

En Grupo IMELSA creemos que cada uno de nuestros trabajadores nos puede entregar algo único independiente de su edad, género, nacionalidad, religión, cultura, orientación sexual, conocimiento o habilidades. Es así que nuestra dotación de colaboradores de nacionalidad extranjera alcanza un 14,6% al cierre del año 2020.

Además, en una industria marcada por la gran presencia masculina, trabajamos para tener un equipo cada vez más paritario, por lo que durante el año pasado las mujeres en cargos gerenciales alcanzaron un 20%, considerando gerencia y sub gerencias.

Nos proponemos como desafío para 2021 fomentar una cultura de inclusión con el objetivo de integrar y respetar a personas que se encuentren en situación de discapacidad.

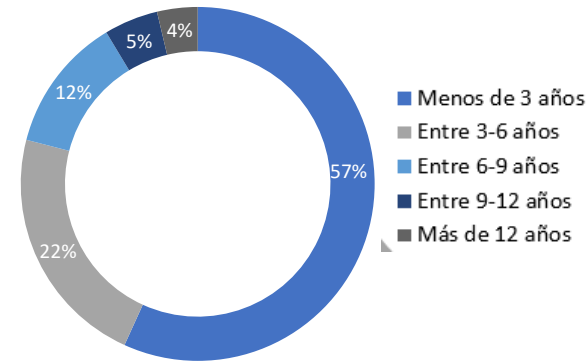


Atracción y retención de talento

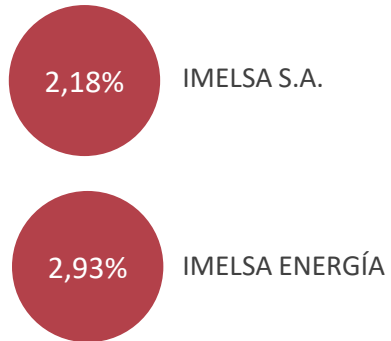
Tenemos convenio vigente con la Universidad Adolfo Ibáñez para que sus estudiantes puedan realizar sus procesos de pasantías en nuestra empresa, potenciando el talento joven y que tengan la posibilidad de formar parte del Grupo IMELSA.

Al cierre del 2020, la rotación de personal se mantuvo baja, en torno al 2,18% y 2,93% para IMELSA S.A. e IMELSA ENERGÍA respectivamente. En tanto, la tasa de nuevas contrataciones en IMELSA S.A. fue de un 5,4% y para IMELSA ENERGÍA un 14,2%.

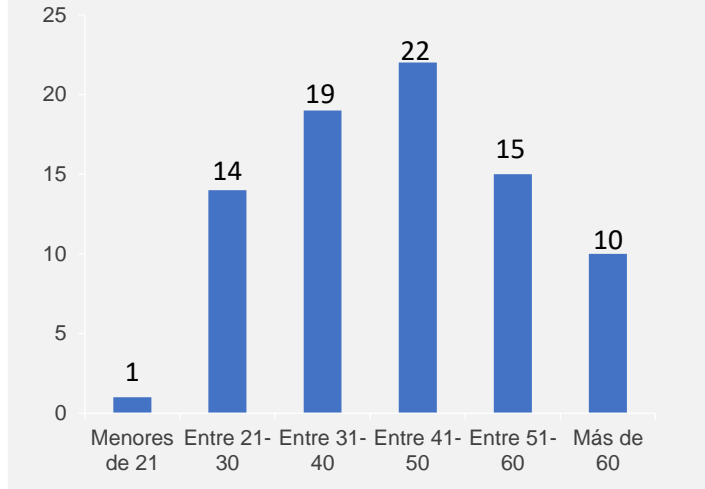
Dotación Grupo IMELSA - Antigüedad



Tasa de Rotación



Rango Etario Grupo IMELSA



Compensaciones e incentivos

Contamos con una Política de Compensaciones que regula el otorgamiento de beneficios y prestaciones a todos los colaboradores contratados de manera indefinida por el Grupo IMELSA, con el objetivo de contribuir en la calidad de vida en el trabajo. Los colaboradores cuentan con beneficios financieros, salud, flexibilidad, reconocimiento, jornada laboral, entre otros.

Además, durante el 2020 se trabajó en el primer plan de incentivos a través de 4 comités que impactaron en los objetivos estratégicos de un año bastante difícil.



Si bien realizamos anualmente una gestión de desempeño, el año 2020 no pudimos realizar una evaluación de desempeño para los colaboradores.



Programa BIEN ESTAR

Preocupación por nuestros colaboradores

Grupo IMELSA tiene como objetivo ofrecer calidad de vida en el trabajo para sus colaboradores y para eso cuenta con el Programa Bien Estar liderado por el Comité de Bien Estar, el cual planifica, implementa, controla y evalúa diferentes iniciativas que abordan temáticas como salud, seguridad, desarrollo personal, alimentación, conciliación trabajo familia y tiempo libre.

El Programa Bien Estar cuenta en su planificación anual con una serie de iniciativas que son revisadas mensualmente y una vez al año evaluadas por los colaboradores. El programa tiene acciones constantes como facilitar agua filtrada, entrega de frutas todos los días de la semana, venta de snack saludables, celebración de cumpleaños en forma mensual, contar con un Espacio Activa y otra serie de acciones puntuales.



En la evaluación realizada por los colaboradores, el 82,6% evalúa con nota máxima que exista un programa de calidad de vida, por lo que seguiremos trabajando en acciones que se orienten a cuidar el capital humano y en lograr un ambiente de trabajo saludable que nos mantenga alegres y motivados.



95% respondió estar feliz y tranquilo en la organización



56,6% se motiva por la posibilidad de crecimiento



Nota 4,2 en una escala del 1 al 5, lo que se considera Bueno

Debido a la crisis del Covid-19 muchas de nuestras acciones se vieron interrumpidas, por lo que la mayoría de las iniciativas se realizaron de forma remota y online para resguardar la salud de nuestros colaboradores.

Dentro de nuestras acciones está el reconocer el buen trabajo de nuestros colaboradores dentro y fuera de la organización, es así como en reconocimiento a su esfuerzo por la actividad física y el cuidado del medio ambiente se les hizo entrega de un obsequio a aquellos colaboradores que se desplazan en bicicleta al edificio corporativo para promover en ellos que sigan practicando el deporte y motiven a otros a seguir su ejemplo.

“Es algo muy positivo, comienzas el día de mejor manera.”

- Rafael Navarro

“Es muy satisfactorio que en IMELSA se nos entregue un espacio seguro para guardar la bicicleta y que tenga duchas, las empresas no tienen eso.”

- Guillermo Barahona





Formación y capacitación

Indicadores GRI: 404-2

Crecimiento personal y profesional

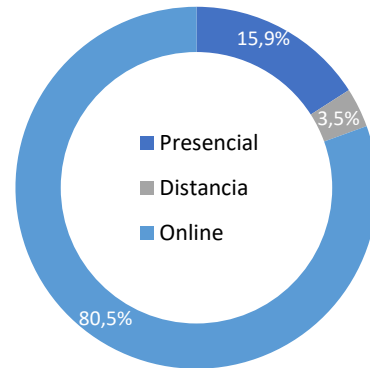
La formación continua y la capacitación para nuestros colaboradores es un elemento fundamental, ya sea para desarrollar el capital humano y para tener un equipo con el conocimiento y las competencias necesarias para enfrentar los desafíos de la industria.

Debido a la emergencia sanitaria durante el último año un 80,5% de nuestros cursos se realizaron de forma online, un fuerte cambio al que nos tuvimos que adaptar siendo que el año 2019 el 83% de los cursos se realizó de forma presencial.

Durante el año 2020, se realizaron 113 acciones de capacitación, versus las 80 realizadas en el año 2019.



Modalidad de cursos

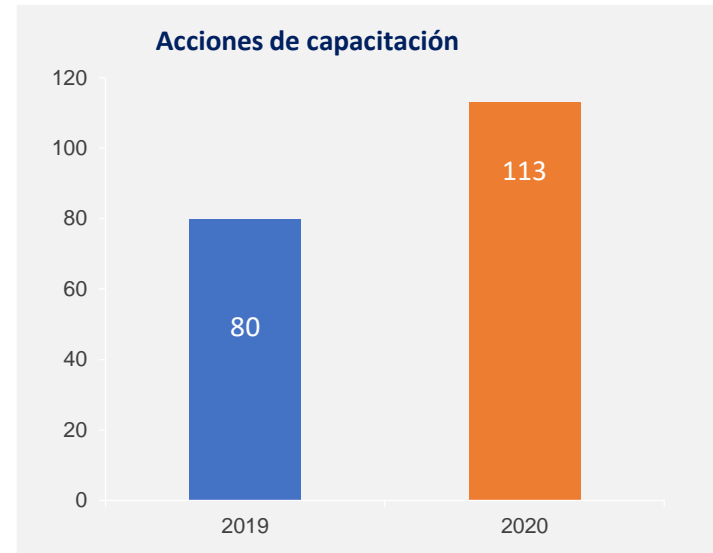


Más de 340 horas de formación



113 acciones de capacitación

Acciones de capacitación



Salud y seguridad

Indicadores GRI: 102-11 / 403-1 / 403-2 / 403-4 / 403-5

Política de seguridad y salud ocupacional

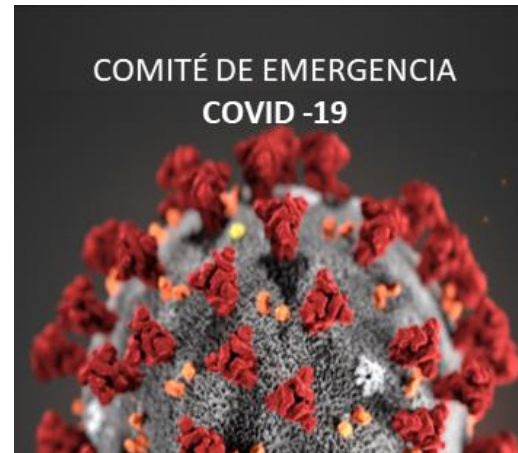
A principios del año pasado, con el objetivo de garantizar la protección de la seguridad y salud de nuestros colaboradores se estableció la Política de Seguridad y Salud Ocupacional a partir de 7 principios:

- No hay valor superior al de la vida de las personas.
- Cumplimiento a la legislación vigente.
- Prevención.
- Ejecutar trabajo de forma 100% segura.
- Protección de la salud.
- Autocuidado.
- Buenos hábitos de salud.

De esta forma, como Grupo IMELSA entregamos el apoyo a nuestros colaboradores para hacer posible que la seguridad sea parte de sus actividades diarias y en el cuidado de la vida. Junto con esto, la prevención forma parte fundamental del compromiso de sostenibilidad integrado a los procesos y valores del Grupo.

Comité de Emergencia (actual Crisis)

Durante la pandemia del Covid-19 que vivimos el año pasado, el Comité de Emergencia estuvo encargado de monitorear las complejidades, tomando decisiones y siendo lo más flexible posible para enfrentar de la mejor forma la emergencia sanitaria, implementando las medidas necesarias para asegurar la salud de sus colaboradores, elaborando protocolos para que puedan tomar las medidas necesarias para proteger su salud y mantener las condiciones de higiene y seguridad para evitar la propagación del virus. Se establece un Plan de Medidas para abordar los impactos de la crisis sanitaria, desarrollando procedimientos



para llevar a cabo el teletrabajo y el retorno a las actividades presenciales correctamente.

Dentro del plan de retorno a las actividades presenciales, entregamos a nuestros colaboradores kit de cuidado en trabajo presencial y establecimos protocolos de entrada con desinfección de calzado y manos, toma de temperatura, distanciamiento en puestos de trabajo y uso de mascarilla en todo momento al interior del edificio corporativo.

A finales del año pasado el Comité cambió de nombre y pasó a llamarse Comité de Crisis.





Una forma diferente de trabajar

Durante estos tiempos bastante complicados en los cuales tuvimos que desarrollar nuestras actividades desde el hogar en un contexto de pandemia y con cuarentenas obligatorias, compatibilizar el trabajo con las actividades cotidianas supuso un desafío para todos.

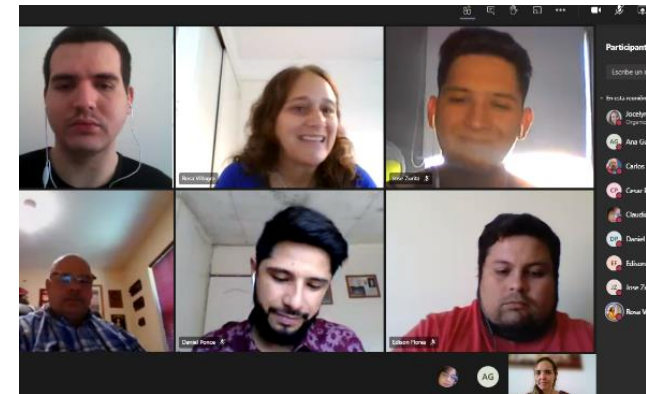
Realizamos una importante inversión en la implementación de Microsoft Teams como principal plataforma de trabajo en línea, lo que significó un gran desafío para el área de TI realizando la instalación y configuración en los equipos de oficina y equipos personales de los colaboradores para poder llevar a cabo sus labores desde el hogar.

Entendiendo las necesidades que tienen nuestros colaboradores con respecto a tener un espacio de trabajo que les sea lo más cómodo posible, entregamos sillas, mousepads, entre otros elementos de oficina para mantener una postura correcta y saludable en su puesto de trabajo desde casa.



Ahora bien, no todo es trabajo. También hemos aprovechado de realizar en línea actividades que nos mantengan activos físicamente mediante clases dirigidas, charlas nutricionales, técnicas de relajación a través de la meditación, entre otras actividades.

Además, durante diciembre del año pasado en el marco del Buzón en Vivo desarrollado de forma online, se vivió una instancia de retroalimentación de los colaboradores a la gerencia general de IMELSA S.A., quienes reconocieron a Rosa María Villagra el esfuerzo de la empresa por cuidar de los colaboradores.



“Cuando veo lo que realizan otras empresas, noto como nosotros hemos hecho mucho...”
- Edison Flores

“Este año he notado el cambio... se ha notado la preocupación por los colaboradores... le doy las gracias a IMELSA.”
- Carlos Lent

“Las medidas implementadas han sido muy buenas... solo tengo que felicitarlos.”
- Daniel Ponce



Respeto
por el medio
ambiente





Emisiones

Indicadores GRI: 305-5

Electromovilidad

El futuro se construye con modelos de energía sostenibles y colaborativos. Por eso IMELSA S.A. e IMELSA ENERGÍA firmaron un acuerdo con E-Mov para transportar a nuestros colaboradores desde y hacia el aeropuerto en vehículos 100% eléctricos y reducir nuestra huella de carbono.

Estos vehículos son cero contaminantes, no emiten CO₂ ni partículas al ambiente y tampoco generan ruido. Permiten el seguimiento del vehículo en línea y están equipados de acuerdo a los procedimientos instaurados por la autoridad sanitaria en la prevención del Covid-19.

De esta forma, no sólo nos movemos en el mercado de la electromovilidad para apoyar a nuestros clientes sino también en que nuestros procesos sean cada vez más sostenibles y alineados con el futuro eléctrico al cual queremos aportar.

Gracias a esta alianza concretada en los últimos 2 meses del 2020, contribuimos a la disminución de gases de efecto invernadero a partir de la operación de estos vehículos durante los meses de noviembre y diciembre:



11 viajes



377,8 kilómetros recorridos



59,69 kg de emisiones de CO₂ evitadas



25,4 litros de gasolina no consumidos





Cumplimiento ambiental

Indicadores GRI: 307-1

Compromiso por el medioambiente

Como Grupo IMELSA, comprendemos que asegurar la sostenibilidad en el desarrollo de nuestros proyectos como participante activo de la industria chilena de generación, transmisión, distribución y consumo de la energía eléctrica es de vital importancia para nuestra sociedad.

El área de Gestión Ambiental liderada por la Gerencia de Desarrollo es la encargada de realizar las solicitudes, trámites y gestión junto con los diversos organismos estatales y proveedores especializados, todos los permisos y documentación que son requeridas para llevar a cabo un proyecto listo para su construcción.

Trabajamos activamente para que todos nuestros procesos y proyectos estén alineados con la normativa ambiental, independiente de la magnitud de estos. Desde la implementación de microondas en el edificio corporativo hasta la ejecución de grandes proyectos de generación y subestaciones eléctricas, siempre en constante comunicación con el Ministerio del Medio Ambiente y las autoridades correspondientes, respetando en todo momento las normas vigentes.

Dentro de las tareas que desarrollamos para el cumplimiento ambiental se encuentran:

- Ingreso, tramitación y obtención de Cartas de Pertinencias, Declaraciones o Estudios de Impacto Ambiental (DIA).
- Prestación de servicios y Asesorías de Gestión Ambiental a proyectos propios y externos, tratando en detalle la gestión y cumplimiento de los compromisos establecidos en la Resolución de Calificación Ambiental de cada proyecto.
- Inspecciones Técnicas en Obras (ITO).
- Tramitaciones Ambientales de Proyectos, prestando el apoyo en la toma de decisiones estratégicas del ámbito ambiental y de permisos sectoriales.
- Prestación de servicios por declaraciones y reportes de información en las plataformas digitales (por ej: Plataforma del Ministerio del Medio Ambiente), asociada a cumplimientos normativos que tienen los establecimientos.





Gestión de residuos

Indicadores GRI: 302-1

Sistema de Gestión Ambiental

Tenemos vigente desde 2019 el Plan de Gestión Ambiental Corporativo estableciendo los aspectos ambientales involucrados en las actividades asociadas al área corporativa de la organización, con el fin de definir medidas de control ambiental capaces de dar cumplimiento a la normativa ambiental y a los compromisos asumidos por la organización.

Junto con esto, la capacitación del personal es fundamental para sensibilizar a los trabajadores, mostrándoles su responsabilidad medioambiental y aspirando a que los colaboradores mejoren el desempeño ambiental en la organización y contribuyan al cumplimiento de los objetivos y compromisos definidos en este ámbito.

Para estimular la concientización del personal se ha diseñado un Plan de Capacitaciones para impulsar las buenas prácticas de los colaboradores, proponiendo recomendaciones y sugerencias que favorezcan el desarrollo y fortalecimiento de la conciencia ambiental de los colaboradores del Grupo.

Además, también contamos con un procedimiento para la reducción del consumo energético corporativo con el objetivo de fortalecer la eficiencia energética en el edificio, con diferentes iniciativas para optimizar el uso de energía eléctrica e implementando tecnologías y medidas para un consumo eficiente de energía.



Reciclaje

Actualmente tenemos vigente procedimientos para la gestión de residuos en el edificio corporativo en el cual son principalmente residuos de oficina, los cuales son clasificados según su naturaleza, fomentando el reciclaje y generando un sistema de trazabilidad para los residuos peligrosos en los proyectos.

Día a día generamos diferentes residuos asociados a trabajos de oficina, entre los cuales podemos encontrar papel blanco, pilas, aparatos electrónicos, plástico, cartidges o tóners, entre otros.

Con respecto al reciclaje del papel, trabajamos hace más de 10 años con la Fundación San José realizando anualmente una donación de este material. Contamos con cajas de reciclaje de papel blanco, revistas y diario en todos los pisos del edificio, las cuales al ser llenadas son retiradas por la Fundación para su posterior proceso de reciclaje. El año 2020 donamos 120 kg de papel para la Fundación San José.

Los cartidges y pilas son recibidos en recepción y almacenados en la Bodega de Aparatos Electrónicos en desuso con contenedores dispuestos exclusivamente para este tipo de residuos y separados de otros materiales, gestionando el traslado de estos a puntos limpios con empresas recicladoras.

Para los aparatos electrónicos, se realiza un registro con la totalidad de estos aparatos corporativos en los que se incluyen computadores, notebooks, impresoras, aire acondicionado, plotters, celulares, entre otros. Los equipos de la empresa que se encuentren con fallas, desuso o que por antigüedad ya no cumplen con las necesidades actuales son trasladados a la Bodega de Residuos Peligrosos y se gestiona con empresas recicladoras su posterior reciclaje y trazabilidad de estos residuos.





Sobre
este reporte



Sobre este reporte

Indicadores GRI: 102-46 / 102-47 / 102-49 / 102-50 / 102-51 / 102-52 / 102-54 / 102-56

El presente documento es nuestro cuarto reporte de Sostenibilidad y contiene el desempeño económico, social y ambiental desde el 1 de enero de 2020 hasta el 31 de diciembre de 2020 del Grupo IMELSA que abarca todas las etapas de la cadena de valor de los proyectos de generación, desde su evaluación, desarrollo, construcción, conexión, puesta en servicio, operación, mantenimiento, hasta la comercialización de la energía.

Mantenemos el compromiso de reportar de forma anual nuestro desempeño en el ámbito ambiental, social y de gobernanza, tal y como lo realizamos en nuestro último Reporte de Sostenibilidad durante 2019.

Este informe se ha elaborado en conformidad con la opción Esencial de los Estándares GRI.

Materialidad

La construcción de este Reporte estuvo a cargo del área de Asuntos Corporativos de Grupo IMELSA. Para la definición de contenidos en el reporte y para dar cumplimiento a los lineamientos GRI, se consideraron los resultados de las siguientes actividades:

- Análisis de los principales impactos ambientales, sociales y económicos del Grupo IMELSA en su cadena de valor.
- Encuesta a los grupos de interés para identificar los principales temas materiales.
- Documentación estratégica de la Compañía, con principal énfasis en la Planificación Estratégica y el Plan de Sostenibilidad.

El listado de aspectos materiales de este Reporte de Sostenibilidad fue revisado por la Gerencia de Asuntos Corporativos y Gerencia General. Este informe no ha sido revisado por una entidad externa.

Ejes estratégicos Grupo IMELSA	Temas materiales 2020
Gobernanza responsable	Seguridad y calidad del servicio
	Ética y transparencia
	Control y gestión de riesgos
	Satisfacción del cliente
	Seguridad de la información
	Innovación en servicio
Bien Estar de nuestros colaboradores	Desempeño económico
	Compensaciones e incentivos
	Evaluación de desempeño
	Buenas prácticas laborales
	Salud, seguridad y bienestar
	Atracción y retención del talento
	Diversidad e inclusión
Equidad de género	
Respeto por el medio ambiente	Sistema de gestión ambiental



Índice GRI

Indicadores GRI: 102-55

Estándar GRI	Contenido	Número de página	Respuesta, omisión
102 Perfil de la Organización	102-1 Nombre de la organización	2; 3	
	102-2 Actividades, marcas y productos	13; 16; 18	
	102-3 Ubicación de la sede	2; 3	
	102-4 Ubicación de las operaciones	2; 3	
	102-5 Propiedad y forma jurídica	2; 3	
	102-6 Mercados y servicios	13; 16; 18	
	102-7 Tamaño de la organización	33; 40	
	102-8 Información sobre empleados y otros trabajadores	40	
	102-9 Cadena de suministro	22	
	102-10 Cambios significativos en la organización y cadena de suministro	22; 23	
	102-11 Principio de enfoque o precaución	37; 44	
	102-12 Iniciativas externas	30	
	102-13 Afiliación a asociaciones	33	
102 Estrategia	102-14 Declaraciones de los altos ejecutivos responsables de la toma de decisiones	6; 8	



Continuación de la tabla anterior

Estándar GRI	Contenido	Número de página	Respuesta, omisión
102 Ética e integridad	102-16 Valores, principios, estándares y normas de conducta	37	
102 Gobernanza	102-18 Estructura de gobernanza	32; 33; 34; 35	
102 Participación de los grupos de interés	102-40 Lista de los grupos de interés	27	
	102-41 Acuerdos de negociación colectiva	-	Grupo IMELSA no posee sindicato laboral.
	102-42 Identificación y selección de los grupos de interés	27	
	102-43 Enfoque para la participación de los grupos de interés	27	
	102-44 Temas y preocupaciones claves mencionados	27	
102 Prácticas para la elaboración de informes	102-45 Entidades incluidas en los estados financieros consolidados	-	Los EE.FF de las empresas de Grupo IMELSA no son públicos por ser una Sociedad Anónima Cerrada.
	102-46 Definición de los contenidos de los informes y las coberturas del tema	51	
	102-47 Lista de temas materiales	51	
	102-48 Reexpresión de la información	-	No aplica.
	102-49 Cambios en la elaboración de informes	51	
	102-50 Período objeto del informe	51	
	102-51 Fecha del último informe	51	



Continuación de la tabla anterior

Estándar GRI	Contenido	Número de página	Respuesta, omisión
102 Prácticas para la elaboración de informes	102-52 Ciclo de elaboración de informes	51	
	102-53 Punto de contacto para preguntas sobre el informe	2; 3	
	102-54 Declaración de la elaboración del informe de conformidad con los estándares GRI	51	
	102-55 Índice de contenidos GRI	52; 53; 54; 55	
	102-56 Verificación externa	51	



Temas materiales

Título	Estándar temático	Contenido	Enfoque de gestión (103-1, 103-2, 103-3)
Desempeño económico	GRI 201: Desempeño económico, 2016	GRI 201-1	33
Anti corrupción	GRI 205: Anticorrupción, 2016	GRI 205-1	37
Energía	GRI 302: Energía, 2016	GRI 302-1	49
Emisiones	GRI 305: Emisiones, 2016	GRI 305-5	47
Cumplimiento ambiental	GRI 307: Cumplimiento ambiental, 2016	GRI 307-1	48
Empleo	GRI 401: Empleo, 2016	GRI 401-1 GRI 401-2	40; 41
Salud y seguridad en el trabajo	GRI 403: Salud y seguridad en el trabajo, 2016	GRI 403-1 GRI 403-2 GRI 403-4 GRI 403-5	44; 45
Formación y capacitación	GRI 404: Formación y enseñanza, 2016	GRI 404-2	43
Diversidad e inclusión	GRI 405: Diversidad e igualdad de oportunidades, 2016	GRI 405-1	40
Compliance, seguridad de la información	GRI 418: Seguridad del cliente, 2016	GRI 418-1	37; 38
Electromovilidad	-	-	23; 45
Innovación en servicio	-	-	23



Continuación de la tabla anterior

Título	Estándar temático	Contenido	Enfoque de gestión (103-1, 103-2, 103-3)
Buenas prácticas laborales	-	-	42
Atracción y retención del talento	-	-	41
Evaluación de desempeño	-	-	41
Sistema de gestión ambiental	-	-	49



 www.imelsa.cl

 IMELSA S.A.

 IMELSA S.A.



 www.ie.cl

 IMELSA ENERGÍA



 www.cencop.cl